



VÝDEJNÍK VODY FONTANA

**AVALANCHE**

**FONTANA WATERCOOLERS s.r.o.**

Klokotská 693/9  
144 00 Praha 4 – Libuš

Tel: 261 101 111  
Fax: 261 101 133  
servis@fontana.cz  
**www.fontana.cz**

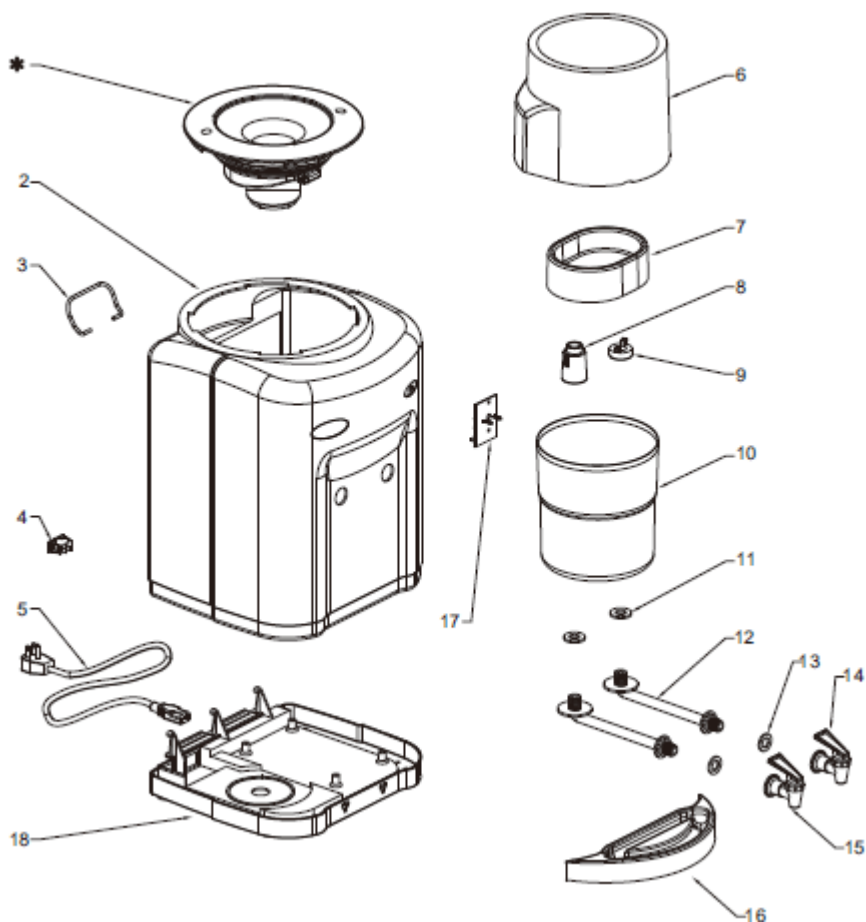
Používejte výhradně pramenitou či minerální vodu FONTANA, se kterou byl váš přístroj testován.

Popis přístroje .....	3
TESTOVÁNÍ .....	3
Návod k instalaci .....	4
Návod k obsluze .....	4
Nesnímejte hygienický uzávěr z prázdného barelu!! .....	4
Závady, možné příčiny a jejich odstranění: .....	5
Technické údaje .....	5
Čištění a sanitace výdejníku .....	6
Čištění .....	6
Sanitace .....	6
Rizika na pracovišti .....	6
ES Prohlášení o shodě .....	7

## POPIS PŘÍSTROJE

- Příklad je vybaven kvalitním kompresorovým chlazením a termostatem, který hlídá optimální teplotu vody.
- Má elegantní vzhled s velmi jednoduchým ovládáním. Je vhodný pro použití v domácnostech, hotelích, kancelářích, školách a podobně.
- Pro tento přístroj je charakteristický tichý chod, rychlý ohřev a chlazení a to vše při nejnižší možné spotřebě elektrické energie.
- Nádoby, které přichází do styku s vodou, jsou lisovány z hygienicky nezávadných plastů či kovů.
- Důležitou součástí přístroje je vzduchový filtr, zachycující 99,7 % částic o velikosti 0,5 mikronu a větších, který zabezpečuje kvalitu vody a je snadno vyměnitelný.

* Kornout
2. Tělo výdejníku
3. Rukojeť
4. Vypínač
5. Napájecí kabel
6. Tepelná izolace zásobníku
7. Přepážka
8. Spojka chladicí nádoby
9. Matice
10. Chladicí nádoba
11. Těsnění
12. Spojka ke kohoutkům
13. Těsnění
14. Kohoutek na studenou vodu
15. Kohoutek na horkou vodu, dětská pojistka
16. Modrá odkapávací miska
17. LED signalizace
18. Podlaha výdejníku



## TESTOVÁNÍ

Příklad je ve výrobním podniku testovaný a sanitárně ošetřený tak, aby splňoval bezpečnostní a hygienické předpisy. Před uvedením do provozu je nutné zkontrolovat kompletnost výrobku, očistit víko a trn.

## NÁVOD K INSTALACI

1. Postavte výdejník na místo určené k jeho používání. Místo musí být dobře větratelné a teplota v něm nesmí poklesnout pod bod mrazu. Pro správné odvětrání musí přístroj stát minimálně 15 cm od stěny. Na barel nesmí dopadat přímé sluneční světlo. Také není vhodné přístroj umístit blízko topení.
2. **POZOR! Přístroj nezapínejte do zásuvky, pokud nejsou chladicí a ohřívací nádoby naplněny vodou!**
3. Pečlivě očistěte hrdlo, trn, a kohoutky dezinfekčním ubrouskem.
4. Sejměte z barelu bezpečnostní nálepku uzávěru. Pokud je bezpečnostní uzávěr či nálepka poškozena, vodu nepoužívejte.
5. Nasadte barel dnem vzhůru na napouštěcí trn ve víku výdejníku. Barel nasazujte vertikálně tak, aby zátka uzávěru zůstala rovně na hrotu trnu. Otvory v trnu začne vnikat voda do vnitřních nádob výdejníku.
6. Stiskněte oba kohoutky a počkejte až poteče ustálený proud vody.
7. Spotřebič připojte pouze do zásuvky, jejíž instalace a jištění odpovídá platným normám. Při prvním spojení bude trvat cca 20-30 minut, než se voda v přístroji ustálí na stanovených hodnotách.

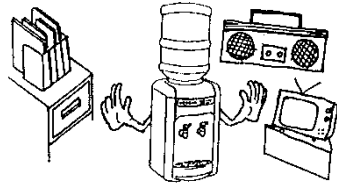

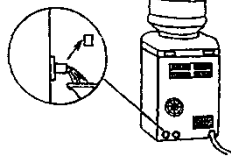
## NÁVOD K OBSLUZE



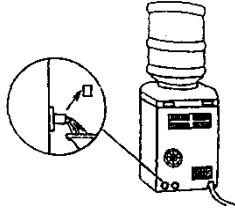
- Při odčerpání celého obsahu barelu sejměte prázdný barel. Barel snímejte vertikálně, aby zátka opět hermeticky uzavřela lahev.
- Přestože výrobce přístroj sanituje, je potřeba provést sanitaci ještě jednou před uvedením přístroje do provozu, dle přiložených sanitních instrukcí „čištění a sanitace výdejníku“ Tuto první sanitaci provádí váš dodavatel zdarma ve své provozovně.
- Nepokládejte na přístroj, nebo lahev jakékoliv věci.
- Udržujte plochu okolo výdejníku čistou.
- Pravidelně kontrolujte a vyprazdňujte odkapávač.
- Přístroj nemusíte při běžném provozu vypínat. Doporučujeme výdejník vypnout při dlouhodobé nepřítomnosti.
- Používáte-li minerální vodu, je **zakázáno** zapínat ohřev.

## NESNÍMEJTE HYGIENICKÝ UZÁVĚR Z PRÁZDNÉHO BARELU!!

- Tento uzávěr zajišťuje čistotu barelu. Pracovník provádějící výměnu barelů není oprávněn přijmout k výměně barel s poškozeným uzávěrem. Nesnímejte prázdný barel, dokud nemáte k dispozici plný, zabráníte znečištění napouštěcího trnu.
- Při zanesení vzduchového filtru nečistotami z ovzduší začne slábnout proud vypouštěné vody. V tomto případě musí být filtr vyměněn.

**UPOZORNĚNÍ:** Znečištění filtru závisí na prašnosti prostředí, proto není součástí záruky. Chladiče nevyžadují údržbu, pouze je potřeba po určité době vyměnit filtr a dezinfikovat dle návodu v průvodní technické dokumentaci. Pokud přístroj nebude delší dobu používán, odpojte přístroj od zdroje elektrického proudu a vypusťte vodu z obou komor výpustní maticí v zadní stěně výdejníku.

		
Udržujte výdejník v bezpečné vzdálenosti od zdrojů tepla a přímého slunečního záření. Vzdálenost od zdi minimálně 10 cm.	Na výdejník nasazujte pouze barel s pramenitou nebo minerální vodou.	Výdejník nezapínejte, neteče-li z červeného kohoutku voda. Předejdete tím poškození ohřívacího elementu.

		
<p>Čistíte-li, nebo nepoužíváte-li výdejník, odpojte jej od zdroje a vypusťte vodu.</p>	<p>Neinstalujte výdejník v dosahu dětí. Předejdete nebezpečí opaření.</p>	<p>K zamezení nehod a úspoře energie výdejník na noc vypínejte.</p>

## ZÁVADY, MOŽNÉ PŘÍČINY A JEJICH ODSTRANĚNÍ:

Prosím použijte tohoto průvodce, před voláním servisního technika.

Závada	Možná příčina	Náprava
Voda z kohoutků neteče	Láhev není správně umístěna. Plnicí trn je blokován hygienickou nálepkou.	Narazte láhev na trn v souladu s návodem k použití.
Studená voda není studená	Přístroj není zapojen ke zdroji nebo jste vyčerpali celý obsah chladicí nádoby.	Zkontrolujte zapojení ke zdroji. Nebo chvíli vyčkejte na dochlazení další vody.
Ze spodní části výdejníku vytéká voda na zem	Láhev je prasklá.	Vyměňte láhev.
Hlučný provoz	Výdejník není v rovině, nebo se něčeho dotýká.	Umístěte výdejník do roviny, aniž by se čehokoliv dotýkal.

## TECHNICKÉ ÚDAJE

Napětí	AC 220-240V 50 Hz	Kapacita horké vody	1,5 l
Příkon chlazení	74 W	Objem lednice	Nemá lednici
Teplota chlazení	4 - 10 °C	Chladivo	-
Kapacita chlad. tanku	1,1 l	Hmotnost	11,6 kg
Příkon ohřevu	450 W	Rozměry š x v x h	33 x 42 x 37 cm
Teplota horké vody	74 - 92 °C		

## ČIŠTĚNÍ A SANITACE VÝDEJNÍKU

Pro čištění budete potřebovat následující:

čistý kbelík, Savo, houbičku na nádobí, hadřík, vhodný kartáček, kterým lze čistit výpusť vody (dříve se prodával na čištění lahví nebo zkumavek).

### ČIŠTĚNÍ

1. Před každým čištěním výdejníku odpojte spotřebič od elektrické sítě vytažením vidlice ze zásuvky
2. Sejměte velkoobjemovou láhev z přístroje
3. Omyjte povrch přístroje obzvláště horní víko na láhve, výpusť vody a odkapávací misku, kterou důkladně opláchněte v čisté vodě a nasadte zpět.
4. Zkontrolujte zadní část přístroje, zdali není pokryta prachem.
5. Očistěte uzávěr barelu.
6. Nasadte barel opět na přístroj.
7. Zapojte přístroj do elektrické sítě.

### SANITACE

- sanitace by se měla z hygienického hlediska provádět každé tři měsíce
- odbornou sanitaci vám provede společnost, od které jste si výdejník zapůjčili, či zakoupili

## RIZIKA NA PRACOVIŠTI

V souladu s ustanovením § 101 odst. 3 Zákonníku práce, vás tímto informujeme o možných rizicích, které přináší naše společnost na vaše pracoviště

Specifikace činnosti	Rizika a nebezpečí	Opatření	Osobní ochranné pracovní prostředky
Instalace/servis výdejního zařízení na vodu připojenou z velkoobjemové lahve.	Poranění následkem uklouznutí, zakopnutí a pádu. Úraz elektrickým proudem při neoprávněné manipulaci s elektrickým zařízením.	Dbát zvýšené opatrnosti na mokré podlaze v případě možného úniku vody ze zařízení. Nepoužívat zařízení v rozporu s návodem k použití.	Bezpečnostní obuv.
Sanitace výdejníku na vodu	Poranění následkem uklouznutí, zakopnutí a pádu. Úraz elektrickým proudem při manipulaci s elektrickým zařízením. Potřísnění a poleptání sliznic při požití sanitační chemie (SUMA BAC, Cif, Pulirapid).	Dbát zvýšené opatrnosti na mokré podlaze v případě možného úniku vody ze zařízení. Nepoužívat zařízení v rozporu s návodem k použití. Nepoužívat sanitační chemii, kterou přináší technik na pracoviště. Nepoužívat výdejník dokud není dokončena sanitace.	Používat bezpečnostní obuv, ochranné rukavice, seznámit se s riziky dle bezpečnostních listů.

### EC Declaration of Conformity

Podle § 12 ods. 2 zákona č. 22/1997 Sb. o technických požadavcích na výrobky a o změně a doplnění některých zákonů, nařízení vlády č. 118/2016 Sb. o posuzování shody elektrických zařízení určených pro používání v určitých mezích napětí při jejich dodávání na trh.

Za společnost:

Dovozce: Fontana Watercoolers, s.r.o.  
Adresa společnosti: Klokotská 693, Praha 4 - Libuš  
IČ: 25088289  
DIČ: CZ25088289

Prohlašujeme na svou výlučnou odpovědnost, že tento výrobek splňuje požadavky platných technických předpisů, že výrobek je za podmínek použití námi určených bezpečný, že jsme přijali veškerá opatření, kterými zabezpečujeme shodu výrobku uváděného na trh s technickou dokumentací a s požadavky příslušného nařízení vlády.

Dále prohlašujeme, že tento výrobek vyhovuje požadavkům zákona č.258/2000 Sb. o ochraně veřejného zdraví a změně některých souvisejících zákonů, ve znění následujících předpisů:

Vyhlášce č. 186/2003 Sb., č. 551/2006 Sb. a č. 207/2006 Sb., kterou se mění vyhláška č. 38/2001 Sb. o hygienických požadavcích na výrobky určené pro styk s potravinami a pokrmy.



Lenka Smíšková  
jednatel společnosti FONTANA WATERCOOLERS s.r.o.  
V Praze 8.1.2018