



# Návod k obsluze

---



## VÝDEJNÍK VODY

## NANO BASIC NANO SMART

**FONTANA WATERCOOLERS s.r.o.**

Klokotská 693/9  
144 00 Praha 4 – Libuš

Tel: 261 101 111  
Fax: 261 101 133  
servis@fontana.cz  
[www.fontana.cz](http://www.fontana.cz)

## OBSAH

Důležité bezpečnostní informace .....	3
Typy přístrojů NANO a porovnání jejich funkcí .....	4
Instalace .....	5
Instalace filtru a hlavy EVERPURE (NANO SMART) .....	6
Instalace filtru a hlavy 3M AP2 (NANO BASIC) .....	8
Instalace výdejníku NANO.....	9
První použití. ....	10
Aplikace Q&C .....	11
Popis přístroje NANO .....	12
Důležité části:.....	12
Uživatelské prostředí a slider PRO nastavení objemu nápoje. ....	12
Denní údržba .....	14
Výměna filtru .....	14
Pokud máte NANO SMART.....	14
Pokud máte NANO BASIC.....	15
Pokud NANO delší dobu nepoužíváte .....	15
Odvápnění.....	16
NANO BASIC - ODVÁPNĚNÍ .....	16
NANO SMART - ODVÁPNĚNÍ .....	16
Technické údaje .....	18
Průměrná energetická spotřeba při čtyřech uživateli: .....	18
Závady, možné příčiny a jejich odstranění: .....	19
Rizika na pracovišti.....	20
ES Prohlášení o shodě .....	21

**DŮLEŽITÉ BEZPEČNOSTNÍ INFORMACE****VAROVÁNÍ – NEBEZPEČÍ ÚRAZU ELEKTRICKÝM PROUDEM.****POZOR, HORKÝ POVRCH**

- Před použitím si pečlivě přečtete návod k obsluze. Uchovávejte návod k obsluze na místě, kde jej snadno najdete.
- Zařízení je určeno k výdeji pitné vody.
- Nepoužívejte spotřebič pro jiné než určené použití.
- Tento spotřebič byl zkonstruován pro použití ve vnitřních a neextrémních podmínkách.
- Chraňte spotřebič před přímým působením slunečního světla, deště, stříkající vody, a vysoké vlhkosti.
- Toto je zařízení pro domácnosti a malá komerční zařízení. Není určen k použití ve vysokých výškách, průmyslových kuchyních, těžkých výrobních provozech, nebo jiných vysoce náročných pracovních prostředích s více než 15-ti různými uživateli denně.
- Tento spotřebič mohou používat děti ve věku nejméně 8 let, pokud jsou pod dohledem dospělých a dostali pokyny o bezpečném používání spotřebiče a jsou si plně vědomi nebezpečí. Čištění a uživatelská údržba nesmí být prováděno dětmi, pokud nejsou starší než 8let a nejsou pod dohledem dospělé osoby.
- Udržujte spotřebič a jeho kabel mimo dosah dětí do 8 let.
- Tento spotřebič mohou používat osoby se sníženou fyzickou, smyslovou nebo duševní schopností, nebo jejichž zkušenosti nebo znalosti nejsou dostatečné, pokud jsou pod dohledem zdravé dospělé osoby.
- Děti nesmí zařízení používat jako hračku.
- Výrobce neposkytne záruku na vady způsobené nevhodným zacházením, nedodržením návodu k obsluze nebo nedodržením doporučení.
- Vyvarujte se nebezpečí smrtelného úrazu elektrickým proudem a ohněm.
- V případě nouze: okamžitě vyjměte zástrčku ze zásuvky.
- Spotřebič zapojte pouze do vhodných, snadno dostupných uzemněných zásuvek. Ujistěte se, že napětí zdroje energie je stejné jako napětí uvedené na typovém štítku. Použití nesprávného připojení ruší záruku.
- Napájení spotřebiče musí být připojeno až po napojení na vodovodní řad a spuštění přívodu vody.
- Kabel chraňte před teplem, poškozením a vlhkostí.
- Pokud je napájecí kabel nebo zástrčka poškozená, musí být nahrazen výrobcem nebo odborným servisem.
- Pokud je kabel nebo zástrčka poškozená, nepoužívejte spotřebič. Zavolejte autorizovaného zástupce nebo poskytovatele služeb.
- Je-li zapotřebí prodlužovací kabel, používejte pouze uzemněný kabel s průřezem vodiče nejméně 1,5 mm<sup>2</sup> nebo s odpovídajícím vstupním výkonem.
- Nikdy neumisťujte přístroj na místo, kde může dojít k jeho poškození teplem. Například v blízkosti radiátoru, kamen, trouby, plynového hořáku, otevřeného ohně a podobně.
- Zařízení vždy postavte na vodorovnou, stabilní a rovnou plochu, která je odolná vůči teplotě a tekutinám, jako je voda, odvápnovací prostředky a podobné kapaliny.
- Odpojte spotřebič od sítě napájení, pokud se delší dobu nepoužívá. Odpojte jej vytažením zástrčky, ne taháním za kabel. Mohlo by dojít k poškození kabelu.
- Chcete-li zařízení odpojit, zastavte všechny aktivní funkce a vytáhněte zástrčku ze zásuvky.
- Nikdy se nedotýkejte kabelu nebo zástrčky mokřýma rukama.
- Nikdy neponořujte spotřebič nebo jeho část do vody nebo jiné tekutiny.
- Nikdy nedávejte spotřebič nebo jeho část do myčky.
- Neotevírejte spotřebič.
- Nevkládejte nic do otvorů přístroje. Mohlo by dojít k požáru nebo úrazu elektrickým proudem!
- Nikdy nenechávejte spotřebič bez dozoru provozu.
- Nepoužívejte spotřebič, pokud je poškozený nebo nefunguje perfektně. Ihned vyjměte zástrčku ze zásuvky a kontaktujte servis.
- Poškozený spotřebič může způsobit úraz elektrickým proudem, popáleniny a požár.
- Nedávejte prsty pod kohoutek. Hrozí nebezpečí opaření.
- Nedotýkejte se povrchů, které se zahřejí během a po provozu.
- Vypláchněte vstupní nádrž na vodu a potrubí pokud se spotřebič nepoužívá prodlouženou dobu (prázdniny atd.).
- Nepoužívejte spotřebič bez odkapávací misky a odkapávací mřížky, aby se zabránilo rozlití kapaliny.
- Nepoužívejte žádné silné čisticí prostředky nebo rozpouštědla. Použijte vlhký hadřík a jemné čisticí prostředek na čištění povrchu spotřebiče.
- Při vybalení přístroje sejměte přepravní ochranný kryt a ochrannou folii dotykového skla.
- Všechna zařízení Nano procházejí přísnou výstupní kontrolou. Všechny vyrobené přístroje jsou ve výrobě testovány. To může být příčinou, že najdete na přístroji znaky o použití přístroje.
- Společnost Q&C si vyhrazuje právo na změnu pokyny bez předchozího upozornění.
- Odvápnovací prostředek Q&C, je-li použit správně, pomáhá zajistit správné fungování vašeho přístroje.
- Odvápnění provádějte podle návodu k obsluze.
- Nepoužívejte vodu, která je mikrobiologicky nebezpečná nebo je vám neznámá její kvalita.
- Nainstalujte volitelnou filtrační vložku svíse.

**POZOR:** odvápnovací roztok může být škodlivý. Vyvarujte se kontaktu s očima a pokožkou. Použití jakéhokoli nevhodného odvápnovacího prostředku může vést k poškození přístroje nebo nedostatečnému odstranění vodního kamene.  
Pro jakékoli další otázky týkající se odvápnění kontaktujte servis.  
TYTO POKYNY SI USCHOVEJTE.

Předejte je dalšímu uživateli. Tento návod k použití je k dispozici také jako PDF na [WWW.FONTANA.CZ](http://WWW.FONTANA.CZ)

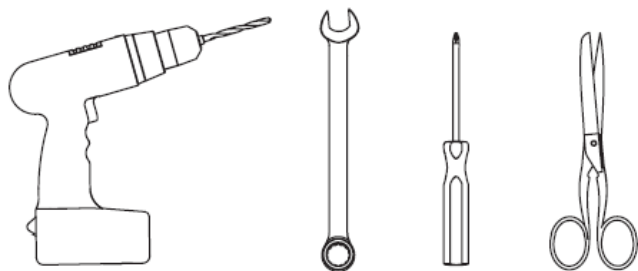
## TYPY PŘÍSTROJŮ NANO A POROVNÁNÍ JEJICH FUNKCÍ

Tento návod k obsluze je pro přístroj NANO ve dvou verzích. Zde jsou uvedeny rozdíly v jejich funkčnosti

<b>Funkce</b>	<b>NANO BASIC</b>	<b>NANO SMART</b>
<b>Horká</b>	ANO	ANO
<b>Vychlazená</b>	ANO	ANO
<b>Pokožová</b>	ANO	ANO
<b>Nastavení teploty studené</b>	ANO	ANO
<b>Nastavení teploty horké</b>	ANO	ANO
<b>Měření průtoku</b>	ANO	ANO
<b>Notifikace výměny filtru</b>	NE	ANO
<b>Indikace životnosti filtru</b>	NE	ANO
<b>Objednávka filtru prostřednictvím aplikace</b>	NE	NE v ČR a na Slovensku
<b>Proplachování výdejníku po výměně filtru</b>	NE	ANO
<b>Indikátor hygienického stavu výdejníku</b>	NE	ANO
<b>Notifikace potřeby čištění</b>	NE	ANO
<b>Použití čistící cartridge</b>	NE	ANO
<b>Poloautomatické čištění</b>	NE	ANO
<b>Objednání čistících prostředků prostřednictvím aplikace.</b>	NE	NE v ČR a na Slovensku

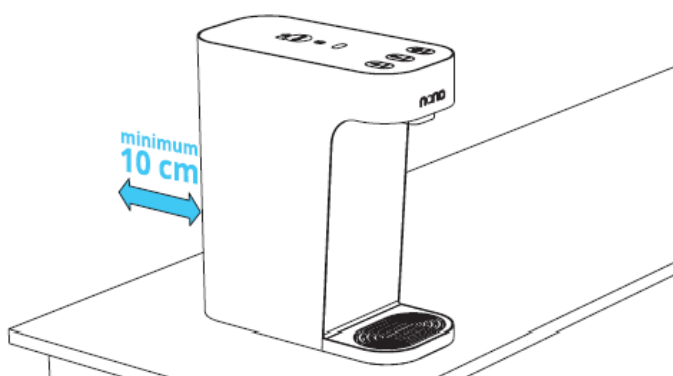
## INSTALACE

Pro instalaci budete potřebovat:

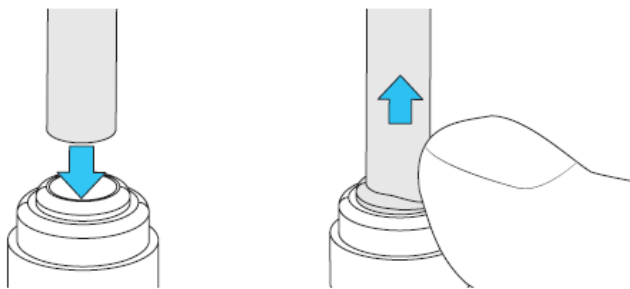


Několik rad:

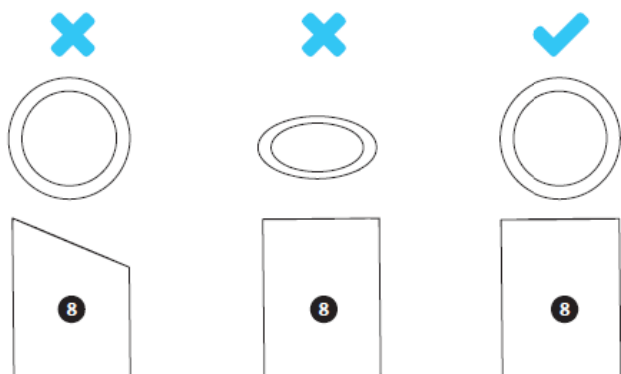
- 1) Instalujte NANO nejméně 10 cm od zdi, aby měl chladicí systém dostatečné odvětrání.



- 2) Pro připojení hadiček pomocí rychlo-fitinek není potřeba žádné nástroje. Zvládnete to rukou.

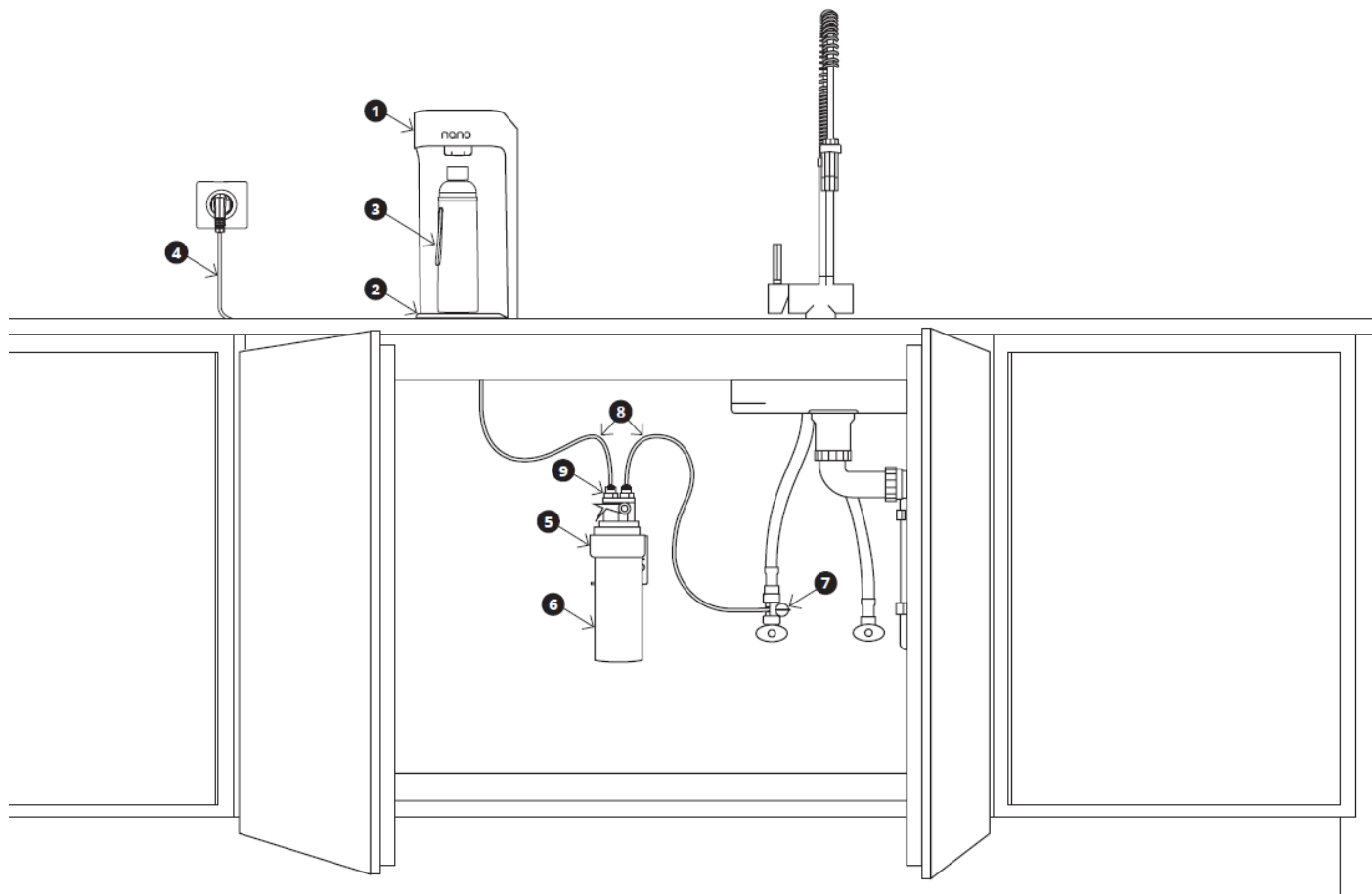


- 3) Při zkracování hadiček dbejte na to, aby byl řez vždy rovný a hadička nebyla deformována.



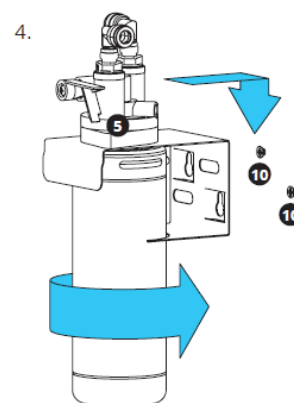
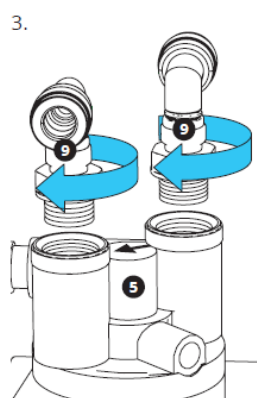
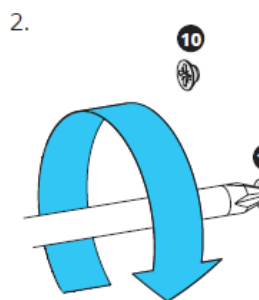
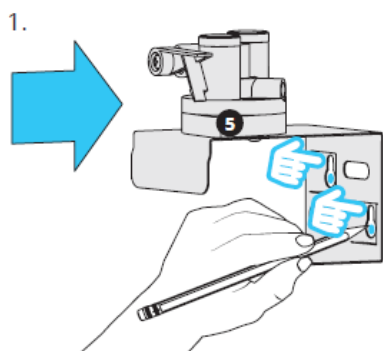
## INSTALACE FILTRU A HLAVY EVERPURE (NANO SMART)

Najděte nejvhodnější umístění filtru. Například pod kuchyňskou deskou.

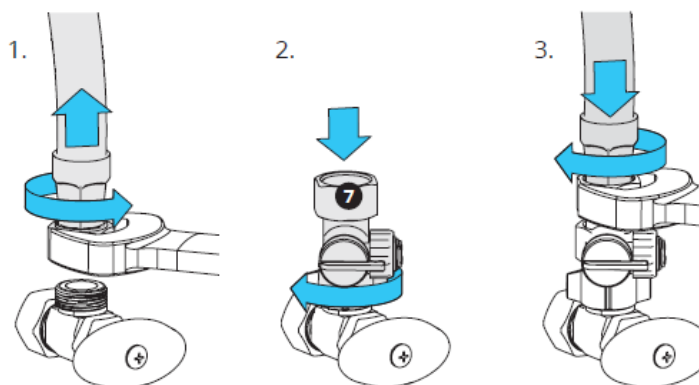


1) Připevněte hlavu filtru ke stěně nebo desce nábytku.

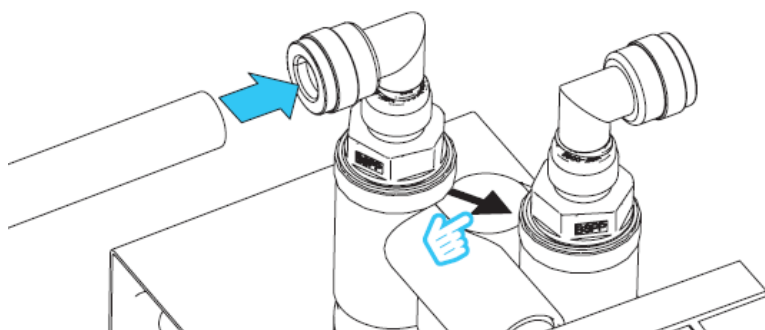
2) Připojte k hlavě filtru koncovky přívodu vody.



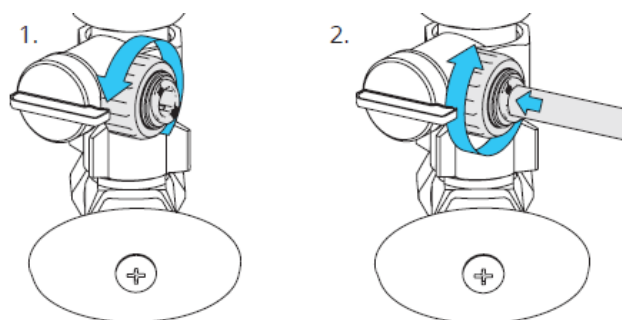
- 3) Uzavřete přívod studené vody.
- 4) Namontujte adaptér (rozdvojkou) na přívod vody.



- 6) Připojte druhý konec hadičky k fitince na hlavě filtru.



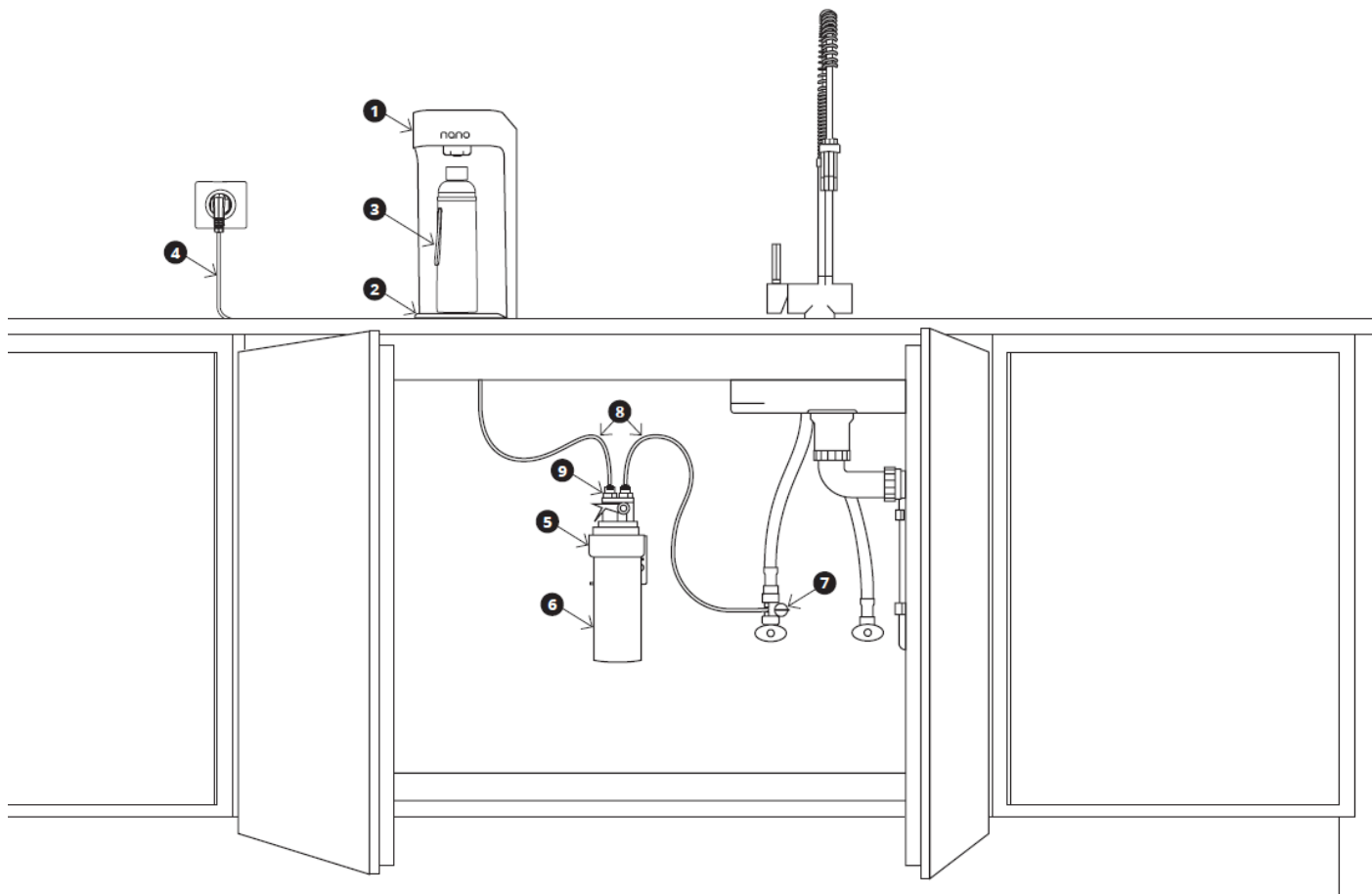
- 5) Připojte k adaptéru konec hadičky pomocí fitinky.



Pozor, abyste připojili hadičku ke vstupní části. Na výstupní ukazuje šipka.

## INSTALACE FILTRU A HLAVY 3M AP2 (NANO BASIC)

Najděte nejvhodnější místo pro instalaci filtru.



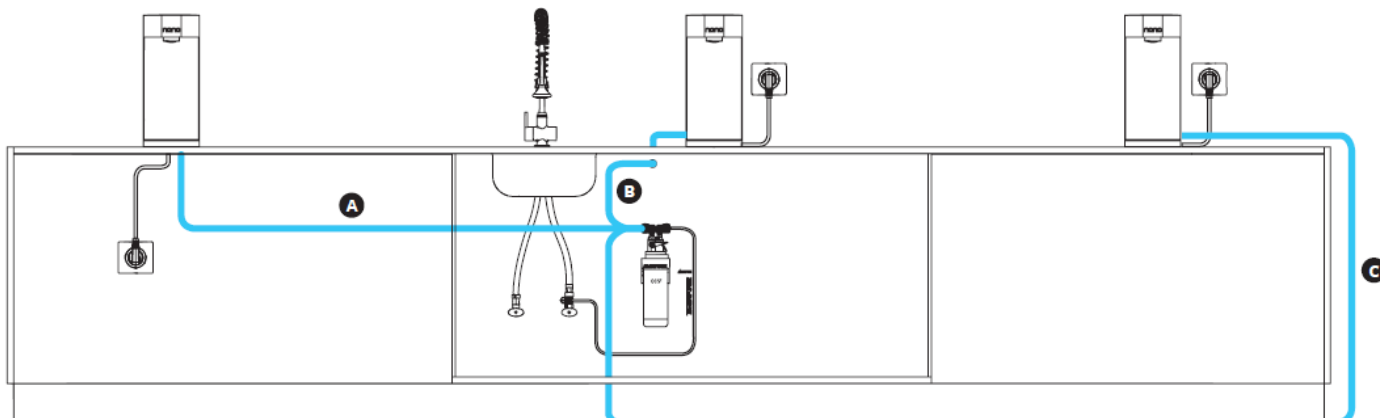
- 1) Hlavu filtru přišroubujte ke stěně nebo nábytku.
- 2) Zavřete přívod studené vody.
- 3) Nainstalujte na přívod studené vody rozdvojku.
- 4) Od rozdvojky ved'te hadičku k hlavě filtru.
- 5) Připojte hadičku od vstupu vody do INLET.
- 6) Připojte hadičku, která vede vodu k NANO do OUTLET.





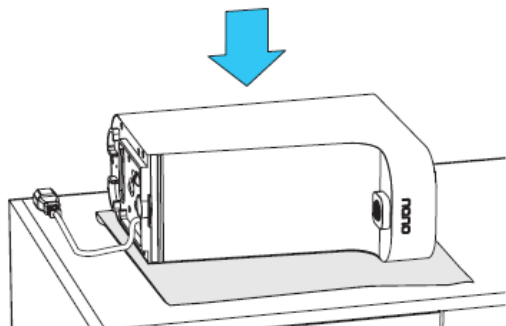
## INSTALACE VÝDEJNÍKU NANO

Díky použitým hadičkám máte tři možnosti, kudy vést přívod vody k výdejníku NANO.

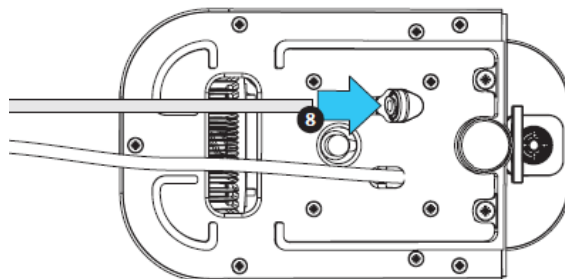


- A) Vedení hadičky otvorem v desce pod NANO.
- B) Vedení hadičky za NANO mezi deskou a zdí.
- C) Vedení hadičky kolem nábytku.

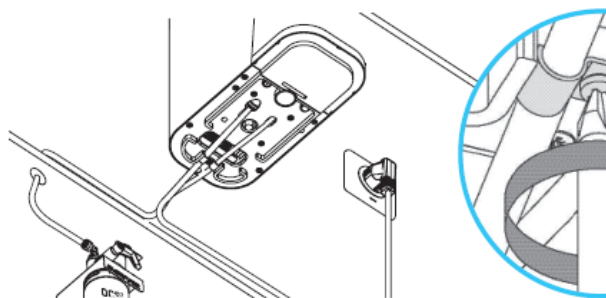
- 1) Položte NANO na bok, nejlépe na nějaký měkký podklad tak, aby nedošlo k poškrábání povrchu výdejníku.



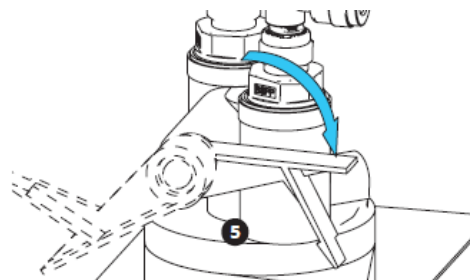
- 2) Na spodní části výdejníku najdete vstupní konektor přívodu vody a zasuňte hadičku do fitinky. Využijte úchytů hadičky a elektrického kabelu.



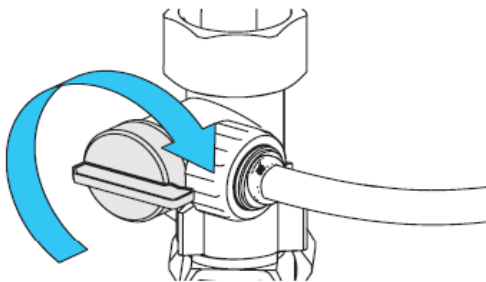
- 3) V případě použití systému přívodu hadičky k NANO pomocí řešení B nebo C použijte fixaci kabelu a hadičky k NANO pomocí příchytky.



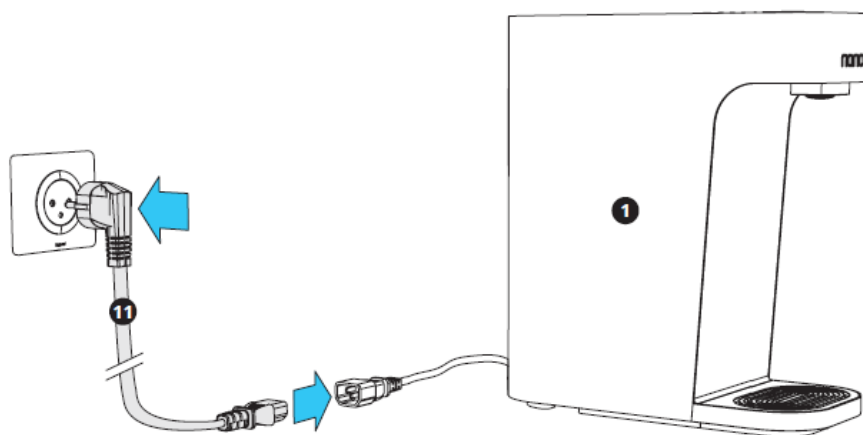
- 4) Otevřete hlavu filtru.



- 5) Otevřete ventil na adaptéru (rozdvojce)



- 6) Otevřete přívod studené vody a sledujte, jestli někde nedochází k úniku vody.  
7) Až nyní zapojte NANO do elektrické sítě.



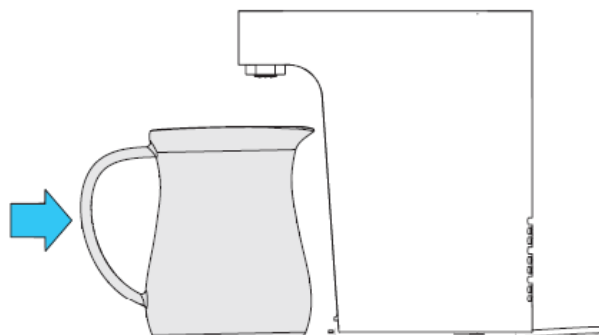
Po připojení k elektrické síti se NANO samo spustí

*NANO nemá vypínač ON/OFF*

## PRVNÍ POUŽITÍ.

Pro optimální fungování přístroje NANO po uvedení do provozu spustí proplachovací program, který naplní nádrž na studenou vodu a propláchne filtr.

- 1) Umístěte pod výustí nádrž alespoň na 1,5l vody.
- 2) Postupujte dle instrukcí, které se zobrazí na displeji.
- 3) Jakmile program skončí, můžete odstranit nádobu a připevnit magnetický odkapávač.
- 4) Vaše NANO je nyní připraveno k použití.



## APLIKACE Q&C

Pokud chcete mít nad svým NANO větší kontrolu, nainstalujte si do svého mobilu aplikaci.

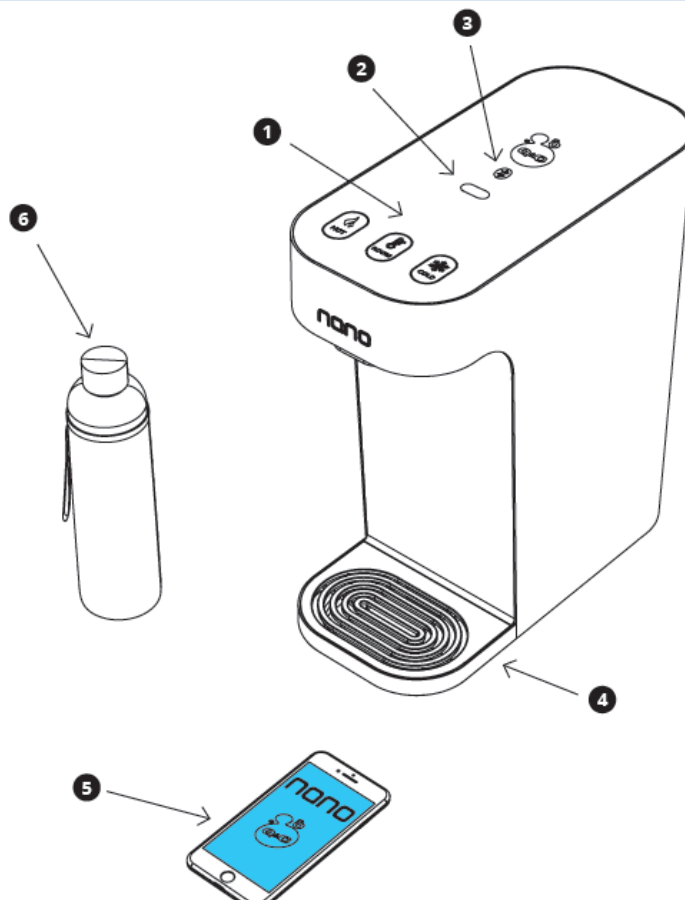
Naskenujte si fotoaparátem tento odkaz.



## POPIS PŘÍSTROJE NANO

### DŮLEŽITÉ ČÁSTI:

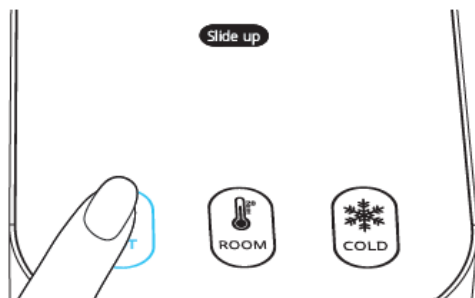
- 2) Dotyková tlačítka a slider pro objem.
- 3) OLED displej.
- 4) Indikátor připojení k internetu.
- 5) Magnetický odkapávač.
- 6) Aplikace Q&C
- 7) Dárková skleněná lahev.



### UŽIVATELSKÉ PROSTŘEDÍ A SLIDER PRO NASTAVENÍ OBJEMU NÁPOJE.

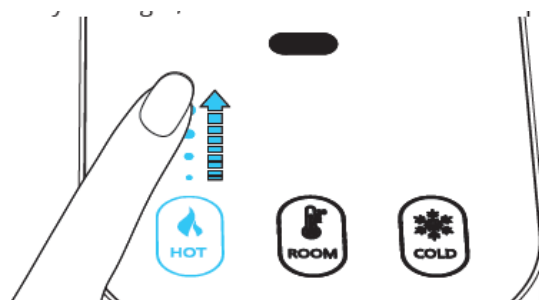
#### 1) Dotkněte se ...

Jednoduše se dotkněte tlačítka pro horkou, studenou nebo pokojovou vodu. Voda bude téct tak dlouho, dokud budete držet prst na tlačítku.



#### 2) Funkce slide

Dotkněte se tlačítka a posuňte prstem po ploše nahoru. Zobrazí se tečky, které symbolizují objem nápoje. Po zvednutí prstu se natočí zvolený objem nápoje.



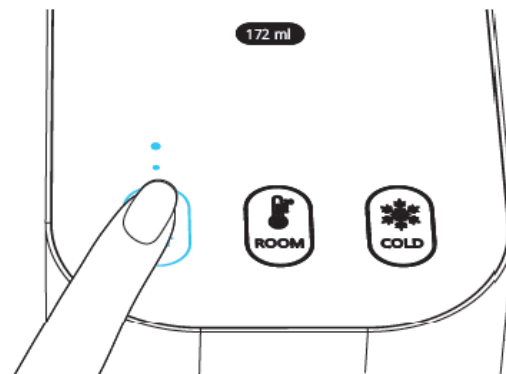
**3) Zkontrolujte OLED displej.**

Na malém displeji se zobrazí objem zvolené dávky nápoje.



**4) Zastavení výdeje vody.**

Chcete-li ukončit výdej vody, krátce stiskněte tlačítko.



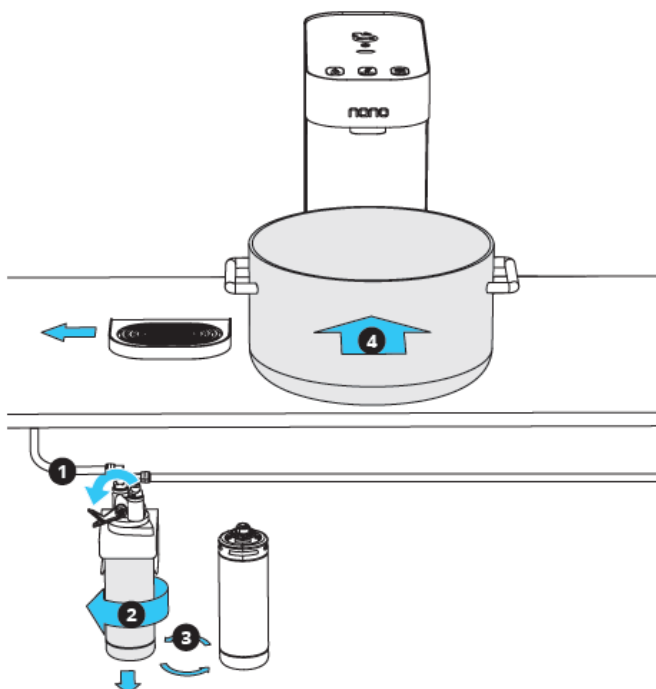
## DENNÍ ÚDRŽBA

- Pro udržení NANO v čistotě doporučujeme každý den vylít a vypláchnout odkapávací misku.
- K očištění hliníkových a skleněných částí použijte měkký hadřík.
- Nepoužívejte příliš mnoho vody nebo čistícího prostředku, aby se kapalina nedostala dovnitř zařízení a nezpůsobila jeho poškození.
- K odstranění usazenin vodního kamene z předního panelu a kohoutku použijte jemnou kyselinu octovou nebo citrónovou.

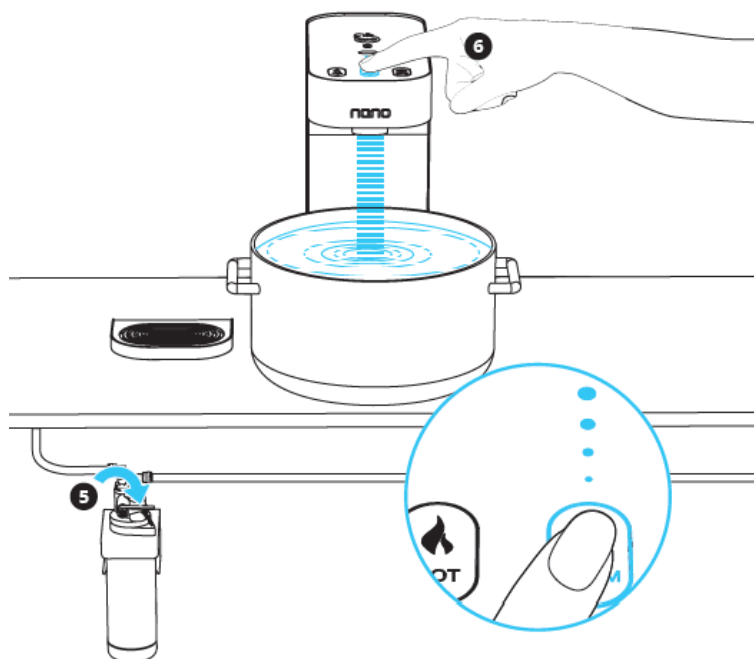
## VÝMĚNA FILTRU

### POKUD MÁTE NANO SMART

1. Zavřete přívod vody na hlavě filtru.
2. Pootočením filtru ve směru hodinových ručiček uvolníte filtr z hlavy a vyndáte jej.
3. Vložte do hlavy novou cartridge a pootočte jí proti směru hodinových ručiček, dokud se pohyb nezastaví.
4. Z výdejníku NANO odstraňte odkapávač a vložte místo něj například hrnec.



5. Otevřete přívod vody na hlavě.
6. Na NANO stlačte tlačítko pro výdej vody v pokojové teplotě a odtočte takto asi jeden litr vody.
7. Nyní můžete používat výdejník.



## POKUD MÁTE NANO BASIC

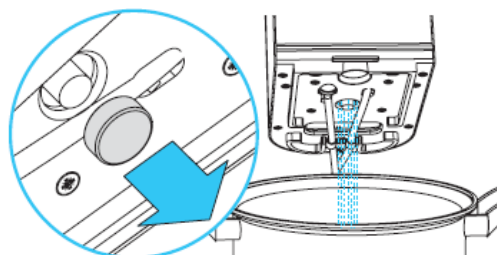
Hlava filtru má zabudovaný automatický bypass. Znamená to, že při výměně filtru nemusíte vypínat přívod vody.

- 1) Otočte filtrem ve směru hodinových hadiček. Filtr se uvolní.
- 2) Vložte do hlavy nový filtr a otočte jím proti směru hodinových ručiček, dokud filtr nedojede na doraz.
- 3) Odtočte z výdejníku NANO asi litr vody v pokojové teplotě.
- 4) Nyní můžete výdejník používat.

## POKUD NANO DELŠÍ DOBU NEPOUŽÍVÁTE

Před použitím doporučujeme tento postup:

- 1) Vypněte NANO z elektrické sítě.
- 2) Připravte si nádobu na minimálně 1litr vody. Nejlépe kastrol.
- 3) NANO držte nad nádobou a v jeho spodní části odstraňte zátku.
- 4) Vylejte veškerou vodu z NANO.
- 5) Dejte zátku zpět a postavte NANO na své místo.
- 6) Připojte NANO k elektrické síti.
- 7) Místo odkapávače vložte do NANO opět nějakou nádobu na minimálně jeden litr vody.
- 8) Z NANO odtočte postupně alespoň 5 litrů vody pokojové teploty.
- 9) Následně odtočte 5 litrů studené vody.
- 10) Nyní můžete nádobu odstranit a vrátit zpět odkapávač.
- 11) NANO je připravené.



## ODVÁPNĚNÍ

### NANO BASIC - ODVÁPNĚNÍ

- Používejte k odvápění výhradně prostředek, který vám dodá váš dodavatel FONTANA WATERCOOLERS.
- Odvápění musí být provedeno ve frekvenci každých 6 měsíců nebo po vyčerpání 4 000l.
- Odvápňovací balíček obsahuje čistící prostředek a sanitační patronu.
  - 1) Sestříhnete horní část podle obrázku.



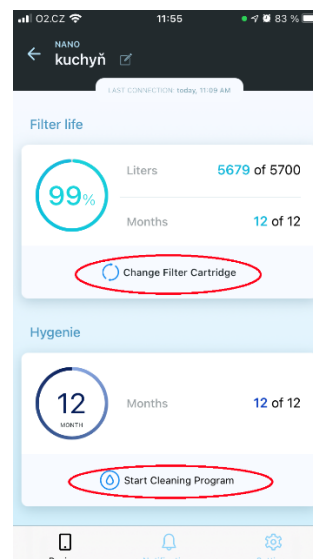
- 2) 100 ml čistícího prostředku vstříknete do sanitační patrony.
- 3) Z držáku filtru vyjměte filtr AP2 jeho pootočením proti směru hodinových ručiček. Filtr vyhodte do odpadu.
- 4) Sanitační patronu s čistícím prostředkem stejným způsobem zapojte místo filtru.
- 5) Nyní odtočíte vodu v tomto pořadí:
  - a. 100ml - horká voda
  - b. 200ml - pokojová voda
  - c. 200ml - studená voda
- 6) Po odtočení vody ponechte přípravek působit 15min.
- 7) Po uplynutí doby 15 min vyjměte sanitační patronu z držáku filtru, vylejte z ní zbytek vody a uložte si ji pro použití na příští sanitaci.
- 8) Nyní bez zapojené čistící patrony a filtru odtočíte v tomto pořadí:
  - a. 2l - horká voda
  - b. 2,5l - pokojová voda
  - c. 2,5l - studená voda
- 9) Do držáku filtru připevněte nový filtr.
- 10) Odtočíte z výdejníku NANO vodu v tom pořadí:
  - a. 500ml - horká voda
  - b. 500ml - pokojová voda
  - c. 500ml - studená voda
- 11) Proces odvápění je dokončen.

### NANO SMART - ODVÁPNĚNÍ

Používejte k odvápění výhradně prostředek, který vám dodá váš dodavatel. Odvápění musí být provedeno ve frekvenci každých 12 měsíců nebo po vyčerpání 5 700l. Součástí balení je čistící prostředek, sanitační patrona.



- 1) Roztrhněte balení s prostředkem a přesypte do sanitační patrony.
- 2) Vyměňte starý filtr a vyhoďte.
- 3) Zapojte sanitační patronu s prostředkem.
- 4) Spusťte aplikaci.
- 5) Spusťte funkci **Start Cleaning Program**. Aplikace vás požádá o načtení QR kodu, který naleznete na sanitačním balení. Dále postupujte podle informací v aplikaci.
- 6) Po dokončení sanitačního procesu vyjměte sanitační patronu, zapojte nový filtr a zvolte funkci v aplikaci **Change Filter Cartridge**.



## TECHNICKÉ ÚDAJE

<b>Funkce</b>	Horká, vychlazená, pokojová
<b>Chlazení</b>	60W thermoelektrické chlazení, 4-15°C, výkon: 1,5 l/h
<b>Ohřev</b>	2300W ultraefektivní průtokový ohřivač, 80-90°C, průtok 0,5 l/min
<b>Pokojová teplota</b>	průtok 2 l/min
<b>Ovládací panel</b>	Kapacitní dotykový panel s OLED displejem
<b>Konektivita</b>	Bluetooth, WiFi
<b>Použité materiály</b>	Tvrzená sklo s oleofobní vrstvou zamezující zanechání otisku prstů, Hliník a plast schválený pro styk s potravinou.
<b>Přívod vody</b>	Požadovaný tlak 2-7 barů (30-100 PSI), teplota 10-28°C Podmínka: pitná voda
<b>Požadovaná teplota v prostoru</b>	10-35°C. Teplota v prostoru ovlivňuje výkon chlazení i ohřevu.
<b>Elektrická energie</b>	230V/50Hz, maximální spotřeba 2400 W
<b>Filtrace NANO SMART</b>	Filtr EVERPURE OC2 Životnost filtru 5700 litrů, 6-12 měsíců podle kvality vody. (6 měsíců doporučuje NSF, 12 měsíců doporučuje výrobce filtru) Odstraňuje nečistoty od velikosti 0,5 mikronů, chlor, pachutí, bakterie, cysty, redukuje azbestová vlákna. Certifikace NSF42 a NSF53
<b>Rozměry š x v x h</b>	140x300x330 mm
<b>Hmotnost</b>	4,5kg

## PRŮMĚRNÁ ENERGETICKÁ SPOTŘEBA PŘI ČTYŘECH UŽIVATELÍCH:

## Smart Energy Mode aktivní

- Základní spotřeba 32 kWh
- Chlazení 31 kWh
- Ohřev 23 kWh
- Celkem 86 kWh

## Smart Ebergly Mode neaktivní

- Základní spotřeba 35 kWh
- Chlazení 105 kWh
- Ohřev 23 kWh
- Celkem 163 kWh

**ZÁVADY, MOŽNÉ PŘÍČINY A JEJICH ODSTRANĚNÍ:**

Prosím použijte tohoto průvodce, před voláním servisního technika.

<b>Displej nic nezobrazuje</b>	<ul style="list-style-type: none"> <li>• Zkontrolujte, zda je zástrčka v elektrické síti a zda elektrická síť funguje.</li> </ul>
<b>Dotyková obrazovka nefunguje.</b>	<ul style="list-style-type: none"> <li>• Odpojte NANO od elektrické sítě.</li> <li>• Po deseti vteřinách NANO opět připojte. Restartuje se systém.</li> </ul>
<b>NANO nevydává vodu</b>	<ul style="list-style-type: none"> <li>• Zkontrolujte, zda ve vodovodním řadu je voda.</li> <li>• Zkontrolujte, zda není uzavřen přívodní kohout.</li> <li>• Zkontrolujte, zda není uzavřen kohout na hlavě filtru.</li> <li>• Možná je ucpaný filtr. Vyměňte jej.</li> </ul>
<b>Chlazení vody nefunguje.</b>	<ul style="list-style-type: none"> <li>• Zkontrolujte, zda je funkční větrák u filtru a zda není příliš horký.</li> <li>• V aplikaci zkontrolujte, zda není chlazení deaktivováno.</li> </ul>
<b>Studená je jen občas.</b>	<ul style="list-style-type: none"> <li>• Je možné, že jste přesáhli kapacitu chlazení. Spotřeba chlazené vody je příliš velká. Počkejte chvíli a zkuste to znovu.</li> <li>• Zkontrolujte nastavení chlazení v aplikaci, zda není nedostatečně nastaveno.</li> <li>• Zkontrolujte, zda není voda v řadu příliš teplá.</li> </ul>
<b>Horká není moc horká (méně než 80°C)</b>	<ul style="list-style-type: none"> <li>• Zkontrolujte, zda voda v řadu není příliš chladná.</li> </ul>
<b>Při výdeji horké vody se generuje i pára.</b>	<ul style="list-style-type: none"> <li>• Je třeba výdejník odvápnit. Zavolejte servis.</li> <li>• Tlak v řadu je příliš nízký. Zkontrolujte jej.</li> </ul>
<b>Horká voda teče velmi pomalu a postupně chladne.</b>	<ul style="list-style-type: none"> <li>• Je třeba výdejník odvápnit. Zavolejte servis.</li> <li>• Tlak ve vodovodním řadu je nižší než 2 bary.</li> <li>• Voda v řadu je příliš teplá.</li> </ul>
<b>Aplikace: množství vytočené vody zobrazuje nepřesně.</b>	<ul style="list-style-type: none"> <li>• Je třeba výdejník odvápnit. Volejte servis.</li> <li>• Tlak ve vodovodním řadu je nižší než 2 bary.</li> <li>• Je třeba vyměnit filtr.</li> </ul>
<b>Voda při výdeji stříká.</b>	<ul style="list-style-type: none"> <li>• Je třeba výdejník odvápnit. Volejte servis.</li> </ul>
<b>Nemohu NANO připojit k internetu.</b>	<ul style="list-style-type: none"> <li>• Zkontrolujte v aplikaci, zda jste zadali správné heslo.</li> <li>• Vaše kapacita připojených zařízení k internetu je vyčerpaná. Obráťte se na administrátora sítě.</li> </ul>
<b>Nemohu najít NANO v seznamu zařízení Bluetooth</b>	<ul style="list-style-type: none"> <li>• NANO je skryté zařízení. Použijte aplikaci Q&amp;C, která jej uvidí.</li> </ul>
<b>Z NANO kape voda.</b>	<ul style="list-style-type: none"> <li>• Je třeba výdejník odvápnit. Volejte servis.</li> </ul>
<b>Slider pro výdej vody nereaguje.</b>	<ul style="list-style-type: none"> <li>• Funkce je vypnuta. Použijte aplikaci, kde ji zapnete.</li> </ul>

**RIZIKA NA PRACOVIŠTI**

V souladu s ustanovením § 101 odst. 3 Zákonníku práce, vás tímto informujeme o možných rizicích, které přináší naše společnost na vaše pracoviště

<b>Specifikace činnosti</b>	<b>Rizika a nebezpečí</b>	<b>Opatření</b>	<b>Osobní ochranné pracovní prostředky</b>
<b>Instalace/servis výdejního zařízení na vodu připojenou z vodovodního řadu.</b>	Poranění následkem uklouznutí, zakopnutí a pádu.	Dbát zvýšené opatrnosti na mokré podlaze v případě možného úniku vody ze zařízení.	Bezpečnostní obuv.
	Úraz elektrickým proudem při neoprávněné manipulaci s elektrickým zařízením.	Nepoužívat zařízení v rozporu s návodem k použití.	
<b>Sanitace výdejníku na vodu</b>	Poranění následkem uklouznutí, zakopnutí a pádu.	Dbát zvýšené opatrnosti na mokré podlaze v případě možného úniku vody ze zařízení. Nepoužívat zařízení v rozporu s návodem k použití.	Používat bezpečnostní obuv, ochranné rukavice, seznámit se s riziky dle bezpečnostních listů.
	Úraz elektrickým proudem při manipulaci s elektrickým zařízením.	Nepoužívat sanitační chemii, kterou přináší technik na pracoviště.	
	Potřísnění a poleptání sliznic při požití sanitační chemie (SUMA BAC, Cif, Pulirapid).	Nepoužívat výdejník dokud není dokončena sanitace.	

## ES PROHLÁŠENÍ O SHODĚ

### EC Declaration of Conformity

Podle § 12 ods. 2 zákona č. 22/1997 Sb. o technických požadavcích na výrobky a o změně a doplnění některých zákonů, nařízení vlády č. 118/2016 Sb. o posuzování shody elektrických zařízení určených pro používání v určitých mezích napětí při jejich dodávání na trh.

Za společnost:

Dovozce: Fontana Watercoolers, s.r.o.  
Adresa společnosti: Klokotská 693, Praha 4 - Libuš  
IČ: 25088289  
DIČ: CZ25088289

Prohlašujeme na svou výlučnou odpovědnost, že tento výrobek splňuje požadavky platných technických předpisů, že výrobek je za podmínek použití námi určených bezpečný, že jsme přijali veškerá opatření, kterými zabezpečujeme shodu výrobku uváděného na trh s technickou dokumentací a s požadavky příslušného nařízení vlády.

Dále prohlašujeme, že tento výrobek vyhovuje požadavkům zákona č.258/2000 Sb. o ochraně veřejného zdraví a změně některých souvisejících zákonů, ve znění následujících předpisů:

Vyhláše č. 186/2003 Sb., č. 551/2006 Sb. a č. 207/2006 Sb., kterou se mění vyhláška č. 38/2001 Sb. o hygienických požadavcích na výrobky určené pro styk s potravinami a pokrmy.



Lenka Smíšková  
jednatel společnosti FONTANA WATERCOOLERS s.r.o.  
V Praze 8.1.2018