

# Návod k obsluze

---



## KÁVOVAR

# RHEA XS presso

**FONTANA WATERCOOLERS s.r.o.**

Klokotská 693/9  
142 00 Praha 4 – Libuš

Tel: 261 101 111  
Fax: 261 101 133  
servis@fontana.cz  
**www.fontana.cz**

Děkujeme vám za zakoupení kávovaru RHEA XS. Pro zajištění dokonalé funkčnosti Vašeho kávovaru RHEA XS, si prosím pozorně přečtěte tento návod k obsluze a uschovejte jej pro budoucí použití.

Pokud budete potřebovat další informace, nebo pokud narazíte na konkrétní problémy, které nejsou uvedeny v návodu k použití, obraťte se přímo na nás na výše uvedené kontakty.

## Obsah

|   |    |
|---|----|
| ÚVODNÍ INFORMACE .....                                    | 3  |
| BEZPEČNOSTNÍ INFORMACE .....                              | 3  |
| ZAPOJENÍ A PŘÍPRAVA NÁPOJE .....                          | 4  |
| PRAVIDELNÁ ÚDRŽBA – DOPORUČENO PROVÁDĚT 1X ZA MĚSÍC ..... | 6  |
| RIZIKA NA PRACOVÍŠTI .....                                | 10 |
| PROHLÁŠENÍ O SHODĚ .....                                  | 10 |

## ÚVODNÍ INFORMACE

- Kávovar byl sestaven pro operátory, kteří je dále pronajímají a poskytují odborný servis.
- V případě, že jste si kávovar zakoupili:
  - Je třeba důsledně dodržovat zde popsané postupy údržby.
  - V případě zjištění závady z důvodu zanedbání údržby na kávovar zákazník ztrácí záruku.

## BEZPEČNOSTNÍ INFORMACE

### 1.1 Upozornění

- (1) Děti si neuvědomují nebezpečí při používání elektrických spotřebičů, z tohoto důvodu vždy dávejte pozor na děti, pokud se používají elektrické spotřebiče.
- (2) Kávovar může používat pouze poučená osoba.
- (3) Nikdy nepoužívejte automat, který je poškozen, nebo má porušený síťový kabel.
- (4) Nikdy neponořujte kávovar do vody.
- (5) Aby bylo možné zachovat nejlepší výkon kávovaru, měl by být umístěn v místnosti přibližně 2 hodiny před zapnutím kávovaru, dokud jeho teplota dosáhne teplotu v místnosti.
- (6) Dbejte pozornosti při skladování kávomatů RHEA XS. **Automat se nesmí ponechat v mraz!** I když vypustíte vodu ze systému, je možné, že i přes to zde voda může v malém množství zůstat a může poškodit čerpadlo, popř. i průtokový ohřivač.

### 1.2 Opatření

- (1) Nepoužívejte kávovar v exteriéru (děšť, sníh, mráz), nikdy se nedotýkejte zařízení mokřýma rukama.
- (2) Umístěte kávovar na pevný a rovný základ, který je odolný vůči vodě, kdyby z přístroje unikla voda. Nikdy ho neumísťujte na horké nebo teplé povrchy (varné desky trouby). Uchovávejte mimo dosah dětí.
- (3) Pokud nechcete používat kávovar po delší dobu (dovolená atd.), vždy odpojte napájecí kabel.
- (4) Vždy odpojte napájecí kabel před čištěním.
- (5) Při odpojování napájecího kabelu nikdy netahejte za síťový kabel, nebo samotný stroj (vy vytáhněte ze zásuvky).
- (6) Nikdy neopravujte kávovar sami. Případné opravy může provádět pouze autorizovaný servis s použitím originálních náhradních dílů a příslušenství.
- (7) Kávovar je připojen k napájení do sítě pomocí síťového kabelu. Ujistěte se, že nikdo nezakopne, nebo jinak neporuší síťový kabel. Ujistěte se, že děti a zvířata nemají přístup ke kávovaru.
- (8) Nikdy nemyjte kávovar, nebo jednotlivé části v myčce na nádobí.
- (9) Ujistěte se, že zařízení je na místě s dostatečnou cirkulací vzduchu, aby se zabránilo přehřátí přístroje.

- 1) Kávovar Rhea XS Mini Presso vždy zapojujeme pokud možno na samostatnou zásuvku (netřeba samostatný okruh)



- 2) Pro připojení zdroje vody pro kávovar je nutno použít pračkového kohoutu a filtru pro odstranění nečistot a změkčení vody. Na straně kávovaru je nutno použít redukční spojku z hadičky průměru 3/8" na vstupní ventil průměru 1/4".



- 3) Přívodní kabel elektrické energie zapojíme do přístroje jen v případě vypnutého spínače a to v poloze **Off**. Po zapojení přívodního kabelu sepne vypínač do polohy **On**.



- 4) Po načerpání vody do kávovaru a jejím ohřátí bude na panelu přístroje svítit hlášení, že je možno vložit kelímek, šálek či hrníček.



- 5) V případě, že máme v přístroji umístěn mincovník pro platbu nápojů, je nutno nejprve vhodit požadovaný obnos do mincovníku. Lze použít tyto mince: 1, 2, 5, 10, 20. Poté vložíme kelímek, šálek či hrníček do výdejní části a to pokud možno na střed mřížování.



- 6) Po vhození mincí či v případě, že je stroj bez mincovníku, vybereme na předním panelu stroje pomocí tlačítek nápoj.



- 1) Stroj vypneme pomocí tlačítka na zadní straně stroje a odpojíme od přívodu elektrické energie.



- 2) Pomocí kovového klíče, který jsme obdrželi při pořízení kávovaru, odemkneme v levé přední části dveře a úplně je otevřeme. Po jejich otevření zvedneme víko přístroje a otevřeme jej zcela dokořán.



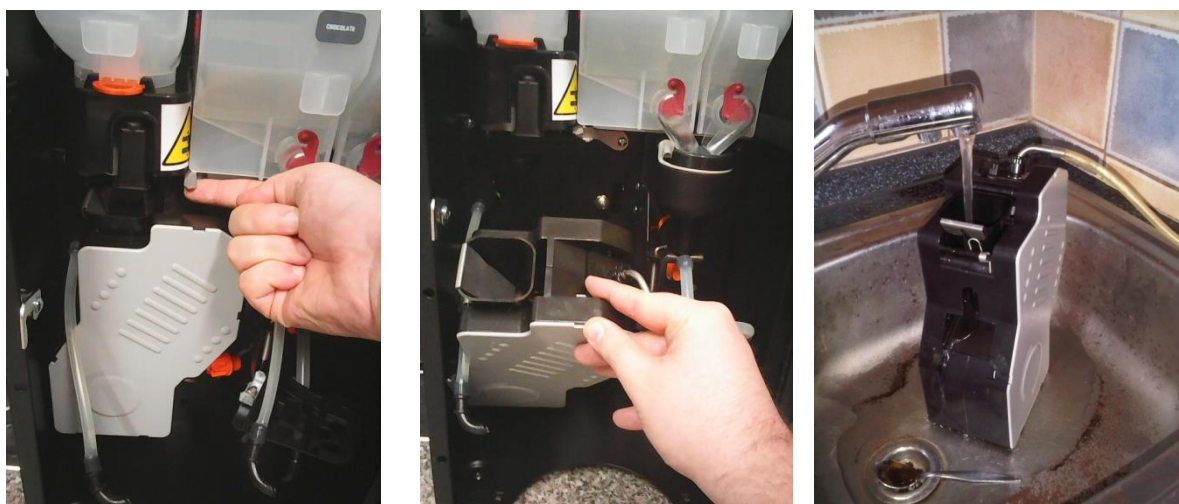
- 3) Vyjmeme odkapovou a odpadní misku dle obrázku.



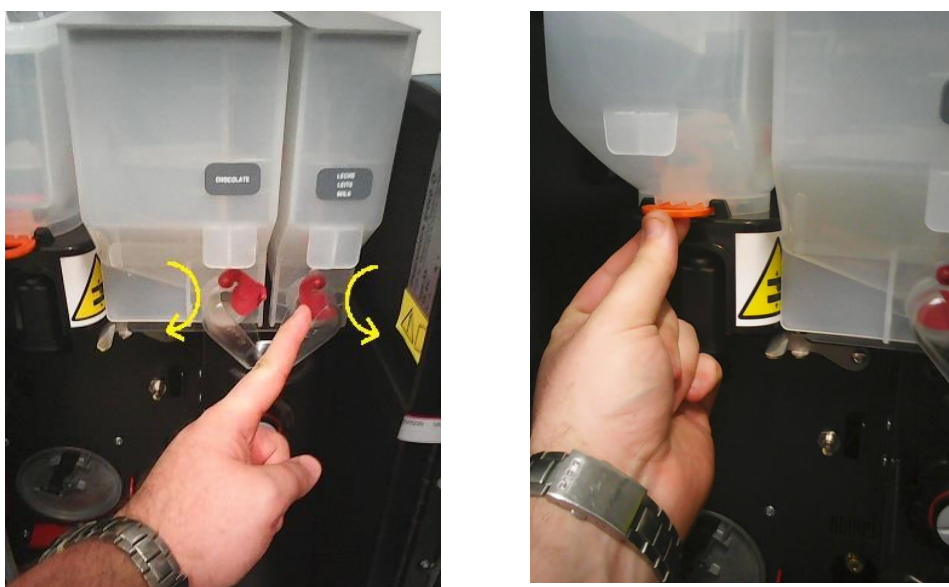
- 4) Odpojíme hadičky pro vypouštění nápojů, odklopíme úhcyt směrem doprava a poté odpojíme přívod vody do pressovací jednotky (odšroubujeme ve směru proti hodinovch ručiček oranžový šroub a to dle obrázku.



- 5) Zvedneme kovovou páčku pro uchycení pressovací jednotky a tu vyklopíme směrem k sobě jako na obrázku. Pressovací jednotku vypláchneme proudem tekoucí vody.



- 6) Uzavřeme zásobníky s instantní ingrefiencí dle obrázku.



- 7) Nádobky postupně nadzvedne v přední části dle obrázku a poté směrem nahoru vyjmeme z kávovaru tak.



- 8) Odemkneme uchycení směšovací násyvky dle obrázku a to pootočením oranžového zajištění násyvky ve směru žluté šipky. Po odemčení násyvky z uchycení ji vyjmeme tahem násyvky směrem k sobě.





- 9) Po vyjmutí vnitřních součástí celý vnitřek stroje důkladně vytřeme antibakteriálními ubrousky a to včetně šedivé plastové vrtulky.



- 10) Jakmile stroj po umytí vyschne, vložíme do něj zpět vnitřní části stroje a to tak jak jsme je postupně vyjímali. Pouze v případě pressovací jednotky je nutno nastavit pohon jednotky do polohy jako na obrázku a to tak, že budeme ojkou pohonu pohybovat ve směru hodinových ručiček.



## RIZIKA NA PRACOVÍŠTI

V souladu s ustanovením § 101 odst. 3 Záköníku práce, vás tímto informujeme o možných rizicích, které přináší naše společnost na vaše pracoviště

| Specifikace činnosti   | Rizika a nebezpečí   | Opatření  | Osobní ochranné pracovní prostředky   |
|--|--|---|---|
| Instalace/servis výdejního zařízení na vodu připojenou z vodovodního řádu. | Poranění následkem uklouznutí, zakopnutí a pádu.<br><br>Úraz elektrickým proudem při neoprávněné manipulaci s elektrickým zařízením.   | Dbát zvýšené opatrnosti na mokré podlaze v případě možného úniku vody ze zařízení.<br><br>Nepoužívat zařízení v rozporu s návodem k použití.  | Bezpečnostní obuv.  |
| Sanitace výdejníku na vodu   | Poranění následkem uklouznutí, zakopnutí a pádu.<br><br>Úraz elektrickým proudem při manipulaci s elektrickým zařízením.<br><br>Potřísnění a poleptání sliznic při požití sanitační chemie (SUMA BAC, Cif, Pulirapid). | Dbát zvýšené opatrnosti na mokré podlaze v případě možného úniku vody ze zařízení. Nepoužívat zařízení v rozporu s návodem k použití.<br><br>Nepoužívat sanitační chemii, kterou přináší technik na pracoviště.<br><br>Nepoužívat výdejník dokud není dokončena sanitace. | Používat bezpečnostní obuv, ochranné rukavice, seznámit se s riziky dle bezpečnostních listů. |

## PROHLÁŠENÍ O SHODĚ

FONTANA WATERCOOLERS s.r.o. neuvádí kávovar na trh, takže nevydává prohlášení o shodě.

Nicméně ujišťujeme, že výrobce všechna potřebná prohlášení o shodě vydal.